



TEKST **Peter van Kester**
 FOTOGRAFIE **Lex Verspeek**

Opdrachtgever **Van Doorne, advocaten, notarissen en fiscalisten**
 Ontwerp **iL Project (per 1 januari 2019 iL Office)**
 Projectmanagement en bouwmanagement **iL Project**
 Projectteam **iL Project: Iwan de Leeuw, Roos Hessels, Sander Bank, Monica D'Souza, Martijn Jans, Catharina van Gelswijk**
 Interieurbouw **Intos**
 Los meubilair **Branding**
 Stoffering **Biltz**
 Signing **HDV Signmakers**
 E-installeateur **Spiering**
 W-installeateur **AA-techniek**
 Installatie adviseur **Ten Hooven**
 Aannemer **Biltz**

Subtiele renovatie in sneltreinvaart

De Amsterdamse huisvesting van Van Doorne was toe aan een grondige renovatie. Terwijl de medewerkers op volle sterkte doorwerkten, ontwierp en verbouwde iL Project het interieur én de buitenruimte binnen een jaar tot een mensvriendelijke omgeving. Leitmotiv tijdens het ontwerp was verbinding.

FOTO LINKS

De verticale stroken mos leggen een natuurlijke link met het vernieuwde buitengebied. Binnen en buiten lopen daardoor soepeler in elkaar over.

FOTO BOVEN

In de bestrating van het nieuwe buitengebied keren de verticale stroken uit de bestaande gevel terug. Houten bankjes en perken met grassen in wisselende hoogten zorgen voor een intieme sfeer.

FOTO ONDER

De ontvangstbalie werd naar rechts verplaatst zodat er meer ruimte ontstond voor informele zitgroepen. Het uitvergroete logo accentueert de balie.



De strenge, formele architectuur van het kantoorpand dat Van Doorne sinds 2002 huurt, paste niet langer bij de identiteit van de organisatie. Niet alleen het interieur, ook de entree en de buitenruimte moesten op de schop. iL Project coördineerde deze modernisering en leidde zowel het interieurontwerp als het bouwproces. Allereerst pakte het bureau het restaurant aan, daarna de entree en de buitenruimte. Tegelijk kregen de acht kantoorvloeren nieuwe tapijten, zit- en sta-bureaus en up-to-date wifvoorzieningen. Ondertussen werkten de 350 advocaten, notarissen en fiscalisten gewoon door. Vanaf de start ontwerpfase, medio augustus 2017, tot de oplevering in 2018 zat nauwelijks een jaar. Iwan de Leeuw, managing director van iL Project: “We konden de medewerkers steeds verhuizen naar ‘wisselvloeren’. De entree is tijdelijk naar de achterzijde verplaatst en de gebruikers en hun bezoekers bereikten via een soort ‘bypasses’ hun bestemming.” iL Project



FOTO BOVEN
De doorgang van de entree naar het restaurant is opengebroken. Bezoekers kunnen er zowel individueel als groepsgewijs plaatsnemen.

FOTO LINKSONDER
De Nespresso-bar heeft een eigen barista en links een speciale water- en theebar. Deze extra voorzieningen ontstonden op speciaal verzoek van de medewerkers.

FOTO RECHTSONDER
De asymmetrische plaatsing van de uitgiftebalies verbeterden de routing van het grote restaurant.

volgde een tamelijk unieke procedure. Al tijdens de ontwerpfase brachten zij de ontwerpers en de uitvoerende partijen samen in het zogeheten Bouwteam. Het calculeren en de technische voorbereidingen konden daardoor direct beginnen terwijl de aannemer, constructeurs en interieurbouwers meedachten en met eigen oplossingen en suggesties kwamen. Behalve de efficiëntie versterkte dit ook de collegialiteit tijdens het bouwproces. De Leeuw: “We hielden voortdurend

twee treinen gaande op één spoor, de creatieve en de praktische.”

Verbinding

Interieurarchitect Roos Hessels, design director bij iL Project, bestuurdte de creatieve trein. “Van Doorne streeft naar verbinding. Niet alleen tussen de medewerkers en hun cliënten, maar ook tussen de verschillende afdelingen en rechtsgebieden. Die waren ruimtelijk vaak letterlijk van elkaar gescheiden. Zo





hebben we de overgang van de entree naar het restaurant en de espressobar op de eerste verdieping opengebroken. Deze nieuwe routing werkt veel natuurlijker. Steeds namen we de bestaande architectuur als uitgangspunt. We bewaarden de structuur, maar hebben die kleiner, menselijker en functioneler gemaakt. Nieuwe kleuren kozen we in contrast met de aanwezige kleuren, maar altijd in harmonie. In lichtere of gedempte ton-sur-ton gradaties die het

interieur zachter, vriendelijker maken.” De operatie was niet altijd eenvoudig. De architectuur was dominant aanwezig en ruimten liepen soms onhandig, dat wil zeggen abrupt, in elkaar over. Het restaurant was een anoniem lokaal, maar oogt nu intiem, levendig en uitnodigend. De nadrukkelijk aanwezige bruine plafonds zijn getemperd door ton-sur-ton kleuren en de toepassing van zeer gevarieerde materialen. Zo zijn grote muurvlakken betimmerd

FOTO BOVEN
In het hoge restaurant zijn vele verschillende materialen en planten toegepast die de akoestiek en de gebruiksvriendelijkheid verhogen.

FOTO MIDDEN
In het restaurant kunnen medewerkers groepsgewijs aan lange tafels eten of meer privé aan het raam. Niveauverschillen in de vloer versterken de levendigheid.



met ingefreesde, eikenhouten panelen, afgewerkt in een grijze kleurlak. Diverse soorten kunststof (Corian en Krión), tegels, hout, metaal en meubelbekleding verbeteren de akoestiek en zorgen voor een aangename levendigheid. De natuurlijke tinten in de meubelen, vloerbedekking en verlichting verhogen dit effect. Gebruiksvriendelijkheid én levendigheid worden versterkt door de asymmetrische vorm van de uitgifte-eilanden, de meterslange groepstafels, de niveauverschillen in de vloeren, de privézitjes langs de wanden en de weelderige planten. De enkele kassa is vervangen door drie kassapunten zodat lange wachtrijen tot het verleden behoren. De Leeuw: “Het restaurant en de espressobar zijn een echt sociaal

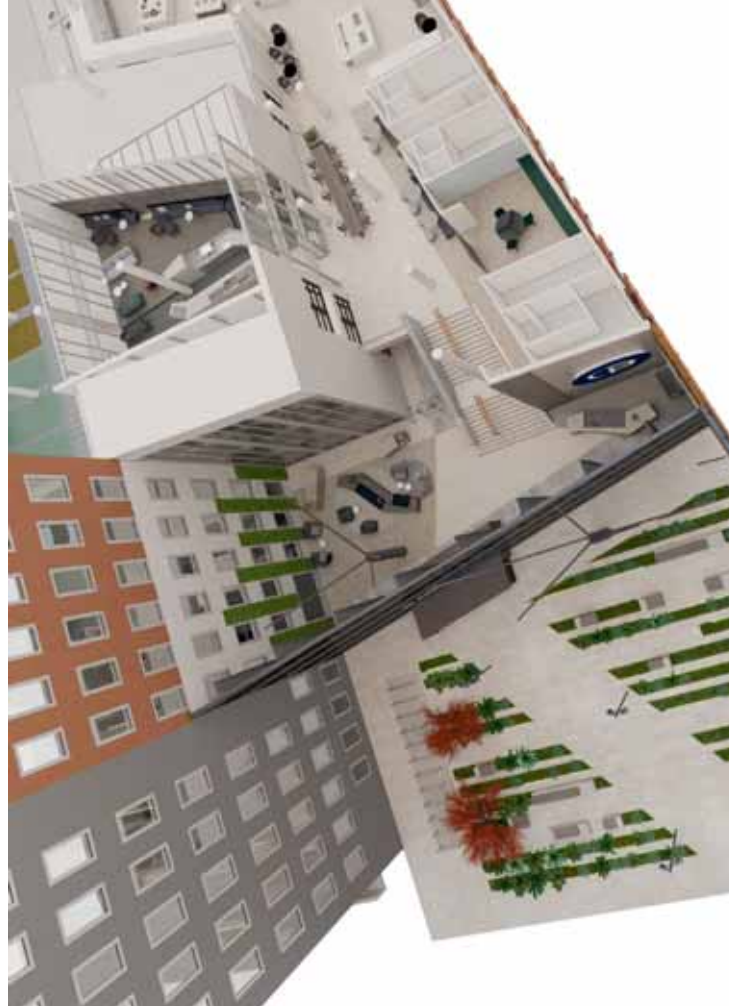
BOVEN
**3D-overzicht van de diverse
deelgebieden.**

FOTO ONDER
**De kantoorvloeren zijn gestoffeerd
met tapijttegels. Deze liggen in fraaie
asymmetrische velden en zorgen voor
vloeiende overgangen op 'kruispunten'
waar de ruimten op elkaar botsten.**

hart geworden. Groepen en afdelingen spreken er nu af. Zij kunnen kiezen tussen zitten of staan, tussen informeel en formeel overleg. De ruimte wordt nu de hele dag intensief gebruikt, niet alleen meer tijdens de lunch.”

Verrassend lijnenspel

Hessels en haar ontwerpers bedekten de kantoorvloeren met tapijttegels en speelden met de kleuren en structuren daarvan. Zij ontwierpen bijzonder fraaie, asymmetrische velden die op de 'kruispunten' waar de ruimten op elkaar botsten, zorgen voor vloeiende overgangen. In het entreegebied is de balie naar



rechts verplaatst. De vrijgekomen ruimte is ingericht met gevarieerde zitgroepjes en fauteuils. Wachtende bezoekers kunnen zich naar eigen voorkeur formeel of juist losjes installeren. De trap naar de eerste verdieping bleef behouden, maar is bekleed met keramische tegels. In de 'kennislounge', een bibliotheekachtige ruimte direct rechts na de entreetrap, kunnen bezoekers koffie drinken en vakliteratuur en tijdschriften raadplegen. De tourniquet is vervangen door een rechthoekige sluis zodat bezoekers en medewerkers nu soepeler binnenkomen.

Buitengebied

Bij binnenkomst springen direct metershoge stroken mos in het oog. Zij leggen een directe link tussen binnen en buiten. Het nieuwe buitengebied werd eveneens gerelateerd aan de bestaande architectuur. Zo keren de verticale stroken in de gevel terug in de nieuwe bestrating. Een diagonale as voert de bezoeker vanzelf naar de hoofdentree. Geraffineerd uitgelichte perken met grassen in wisselende hoogten en houten zitelementen zorgen voor een intieme sfeer. "Mensen gaan er vaak nog even zitten om na te

praten", zegt Marion Verbunt, teammanager facility services van Van Doorne. Zij vertelt ook hoe de medewerkers via klankbordgroepen deelnamen aan de renovatie. "Wij vinden verbinding belangrijk en inventariseerden daarom de wensen van onze medewerkers. Dat leidde onder meer tot een speciale thee- en waterbar en de aanstelling van een barista. Ze hebben ook meegedacht over de kleuren en nieuwe meubelen. Steeds werden zij geïnformeerd over de te verwachten overlast van de verbouwing. Zij voelen zich nu prettig en thuis in het gebouw. We hopen dat het ook potentieel nieuwe medewerkers aanspreekt."

Met veel voldoening kijkt iL Project terug op het project en de samenwerking. De positieve ervaringen met Van Doorne hebben er onder meer tot geleid dat het bureau per 1 januari 2019 iL Office – Design & build for people gaat heten. Een nieuwe identiteit waarin creativiteit en functionaliteit nog sterker samenkomen, met de wensen van de eindgebruiker als uitgangspunt.

www.ilproject.nl